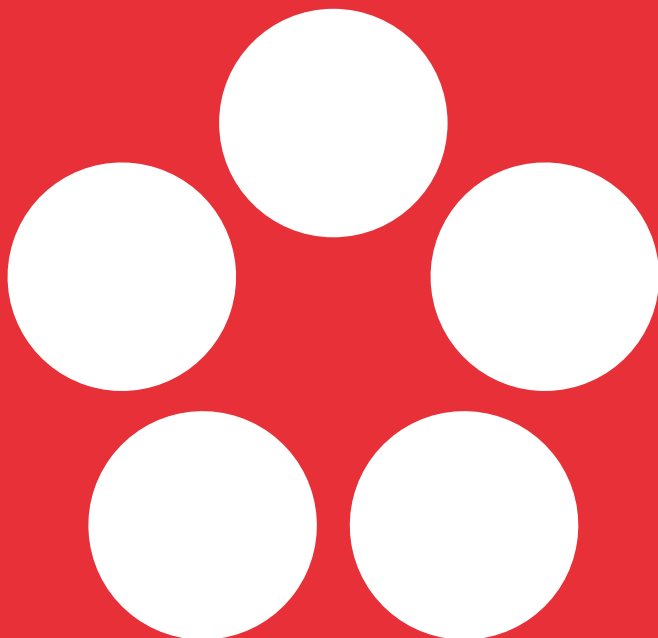
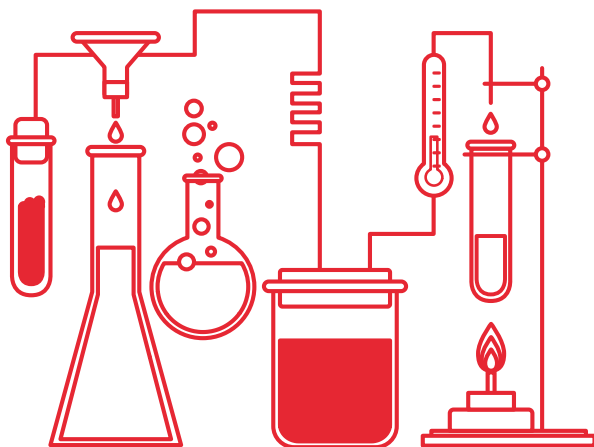




Jihočeská univerzita
v Českých Budějovicích
University of South Bohemia
in České Budějovice

Jak nakládat s výsledky aplikovaného výzkumu? Průvodce pro akademické pracovníky





Účelem tohoto průvodce je poskytnout výzkumným pracovníkům Jihočeské univerzity v Českých Budějovicích stručnou a srozumitelnou formou základní orientaci v procesu ochrany průmyslového vlastnictví a v nakládání s nehmotnými statky v rámci naší instituce.

doc. Tomáš Machula, Ph.D., Th.D.
rektor

Krok za krokem

...aneb jaký je na Jihočeské univerzitě správný postup

Jihočeská univerzita v Českých Budějovicích (JU) se, vedle svých hlavních aktivit, tj. poskytování vzdělávání a realizace výzkumu, stává také zdrojem informací a nových poznatků, které mohou být využity v komerční sféře. Tyto poznatky mohou přispět nejen k rozvoji poznání, ale také k rozvoji socioekonomické oblasti. Využívané výsledky výzkumu a vývoje mohou také zajistit finanční prostředky, které budou následně využity k dalšímu rozvoji naší univerzity.

Celý proces ochrany předmětů průmyslového vlastnictví a následného komerčního uplatnění vědeckých poznatků lze rozdělit do několika navazujících činností. Proces začíná již identifikací výzkumného poznatku, který by mohl být využitelný v praxi. Poté je, s využitím odborníků, ověřeno, zda má tento poznatek skutečný komerční potenciál. Následuje rozhodnutí, zda bude JU jako zaměstnavatel uplatňovat práva k poznatku nebo zda tato práva může využít výzkumný pracovník jako původce poznatku. V další fázi je zajištěna ochrana práv průmyslového vlastnictví a stanoven vhodný způsob komerčního uplatnění.

Pro usnadnění přenosu výsledku výzkumu a vývoje do praxe vznikla v roce 2012 **Kancelář transferu technologií**, která Vás provede celým tímto procesem krok za krokem.

Snazší navazování kontaktů s komerční sférou

Transfer technologií přispívá ke společenskému rozvoji a zlepšuje zavádění inovací do praxe

Efektivnější přístup ke komerčnímu uplatnění vědeckých výstupů

Prezentace univerzity a vědeckých výsledků jednotlivých fakult

**„Peníze nikdy nenastartují nápad,
je to nápad, který nastartuje peníze.“**

W. J. Cameron



1 Výzkum

...aneb nové nápady, poznatky, výsledky a technologie



Vědecko-výzkumná činnost může vést k vynálezům či technickým řešením, které jsou komerčně využitelné a potencionálně mohou přinést mj. zisk nejen univerzitě, ale i svému původci.

Pokud se domníváte, že výsledek vaší výzkumné a vývojové činnosti má potenciál uplatnit se v praxi, kontaktujte Kancelář transferu technologií. Na vybraných fakultách působí technologičtí skauti.

Kancelář můžete kontaktovat i jejich prostřednictvím.



+420 389036 040



+420 702027 182



jctt@jcu.cz

Mějte vždy na paměti

Výsledek výzkumu a vývoje lze chránit jako předmět průmyslového vlastnictví jen pokud splňuje podmínku novosti. Zveřejnění podstaty vašeho výsledku výzkumu a vývoje například formou diplomové nebo dizertační práce či publikováním ve vědeckém článku, znamená ztrátu novosti a takový výsledek tedy již chránit nelze.

Z tohoto důvodu je dobré zvážit, zda před obhajobou závěrečné práce či publikováním článku nepodat prostřednictvím Kanceláře transferu technologií přihlášku k průmyslové právní ochraně.

Při rozhodnutí zveřejnit výsledek výzkumu a vývoje je třeba pamatovat a dbát na to, že ochrana autorského práva se vztahuje mj. na díla slovesná (texty) a díla výtvarná (obrázky, grafy, fotografie). Na rozdíl od průmyslového práva, autorské právo chrání jen vyjádření vědeckého či výzkumného výsledku v podobě vnímatelné lidskými smysly, nikoliv tedy výsledek sám o sobě.

Pro zajištění rovnováhy mezi ochranou obchodních příležitostí a publikační činností lze doporučit, aby výzkumný pracovník, ve spolupráci s technologickým skautem nebo jiným pracovníkem Kanceláře, vytvořil nejdříve publikační plán. V rámci tohoto plánu je stanoveno, kdy a jak bude možné informace, týkající se nového řešení s možným komerčním potenciálem, publikovat v odborných časopisech, zveřejnit na konferencích či jinak veřejně prezentovat, případně jaké informace a v jaké podobě lze publikovat ihned.



Kdo je technologický skaut?

Technologický skaut je zaměstnanec fakulty a zároveň konzultant pracující pro Kancelář transferu technologií JU, který v rámci procesu transferu znalostí a vědomostí systematicky identifikuje a hodnotí výsledky výzkumu a vývoje, jež mohou být komerčně využitelné. Pomáhá efektivně nabídnout a uplatnit odborné služby a výstupy vědy a výzkumu své fakulty, kterou aktivně prezentuje. Je proškolen v oblasti ochrany duševního vlastnictví a má praktické zkušenosti ze spolupráce s komerční sférou.

Za KTT převzal:
Za fakultu převzal:
Datum:

závez řešení (dále jen „řešení“):

2. Specifikace řešení

3. Hlavní původce (řešitel) řešení:

Jméno, Příjmení, titul: _____
Pozice: _____ %
Podíl na řešení: _____
E-mail: _____
Telefon: _____

Fakulta, pracoviště:
Adresa (pracoviště):
Adresa (bydliště):

4. Spolupůvodce řešení (zaměstnanec JU):

Jméno, Příjmení, titul: _____
Pozice: _____ %
Podíl na řešení: _____
E-mail: _____
Telefon: _____

Fakulta, pracoviště:
Adresa (pracoviště):
Adresa (bydliště):

5. Spolupůvodce řešení (zaměstnanec JU):

Jméno, Příjmení, titul: _____
Pozice: _____ %

Fakulta, pracoviště:
Adresa (pracoviště):
Adresa (bydliště):

2 Oznámení původce

...aneb kontaktujte Kancelář transferu technologií či technologického skauta



Pokud byl výsledek způsobilý průmyslově právní ochrany vytvořen zaměstnancem - původcem v rámci pracovního úkolu nebo jiného obdobného vztahu s JU, náleží majetková práva k tomuto výsledku JU.

Každý pracovník by měl písemně informovat svého přímého nadřízeného a pracovníky Kanceláře transferu technologií o vytvoření výsledku způsobilého průmyslově právní ochrany. Za součinnosti pak vyplní formulář 'Oznámení původce / spolupůvodce'. To umožní zaměstnavateli se s výsledkem v jeho úplnosti seznámit. Poté, co byl zaměstnavatel řádně informován, začíná běžet lhůta 3 měsíců, ve které je zaměstnavatel povinen se rozhodnout, zda právo na výsledek uplatní či nikoliv. Na Jihočeské univerzitě v Českých Budějovicích se touto problematikou zabývá Opatření rektora o nakládání s nehmotnými statky (R274/2014).

Před zahájením spolupráce s dalšími vědeckými institucemi či soukromými subjekty je nutné věnovat dostatečnou pozornost managementu duševního vlastnictví. Jeho pravidla budou určovat, jak a kým budou výsledky společného výzkumu využívány. Je vhodné uzavřít smlouvu o spolupráci, kde budou mj. zodpovězeny otázky týkající se vlastnictví/spoluvlastnictví výsledků společného výzkumu a vývoje a způsob sdílení a dalšího využívání těchto výsledků. Především se tak zbytečným možným budoucím sporům.

Právní a administrativní služby, spojené s uzavřením smlouvy o spolupráci, poskytuje Kancelář transferu technologií.



Formulář '**Oznámení původce / spolupůvodce**' je přílohou č. 1 Opatření rektora o nakládání s nehmotnými statky. V elektronické i listinné podobě ho lze získat u každého technologického skauta, přímo v Kanceláři transferu technologií nebo na webových stránkách: <http://www.jctt.cz/vyzkumnici/>

3 Hodnocení

...aneb zhodnocení výsledku v rámci Jihočeské univerzity v Českých Budějovicích



Pro průmyslově právní ochranu by měly být vybrány pouze takové výsledky, jež byly ohodnoceny jako komerčně slibné, a jejichž další rozvoj i realizace budou zatíženy nižším rizikem neúspěchu oproti výsledkům, které do dalších fází nepostoupily.

Důležitým mezníkem v rozhodování jsou v první řadě technologické faktory – zejména se jedná o **novost, inovativnost řešení a zralost technologie**.

Dalším mezníkem pro rozhodnutí o zahájení procesu průmyslově právní ochrany jsou faktory tržní a ekonomické.

Nalezení tržního potenciálu s dostatečně velkým trhem je klíčovým faktorem pro uplatnění vědeckého výsledku/technologie v praxi.

Kancelář transferu technologií vypracovává ke každému oznámenému výsledku s možným komerčním potenciálem stanovisko, které zahrnuje výše zmíněné technologické i ekonomické a tržní faktory, dále doporučené formy průmyslově právní ochrany, analýzu finanční náročnosti ochrany a popř. předběžný plán uplatnění výsledku v praxi.

Toto stanovisko je předáno jak výzkumnému pracovníkovi – původci výsledku výzkumu a vývoje, tak děkanovi příslušné fakulty a následně rektorovi univerzity pro usnadnění rozhodnutí o uplatnění práv na výsledek.



Schéma průmyslově právní ochrany na JU

Pro proces rozpoznání příležitosti a rozhodnutí o průmyslově právní ochraně výsledku je v rámci JU vytvořen jednotný plán, v rámci kterého je nastavena časová osa procesu shrnující důležité termíny a důležité body rozhodnutí.

	Dokumenty	Rozhodování	Odpovědnost
den 0	Oznámení KTT a děkanovi o vytvoření výsledku	Jde o chráněný výsledek	Výzkumník Vedoucí
den 5	Vyplnění a předložení formuláře Oznámení původce		Výzkumník Vedoucí KTT
den 30	Stanovisko KTT/Oponentní stanovisko	Lze chránit? Komerční potenciál? Jak chránit?	KTT Externí expert (Děkan)
den 60	Doporučení děkana	Lze chránit? Komerční potenciál? Jak chránit? Uplatnění vůči zaměstnanci?	Děkan KTT
den 75	Rozhodnutí rektora	Lze chránit? Komerční potenciál? Jak chránit? Uplatnění vůči zaměstnanci?	Rektor KTT
den 90	Uplatnění výsledku		KTT
	Zajištění ochrany		KTT

4 Rozhodnutí o uplatnění práv k výsledku

...aneb co bude dál



O tom, zda JU uplatní právo na výsledek výzkumu a vývoje, rozhoduje rektor, a to nejpozději do 3 měsíců od prvního písemného oznámení o vzniku tohoto výsledku.

Pokud se JU rozhodne své právo uplatnit, ztrácí zaměstnanec právo s výsledkem nakládat. Má však právo na uvedení svého jména coby původce výsledku a právo na přiměřenou odměnu.

O tomto rozhodnutí bude výzkumný pracovník/původce výsledku informován písemně prostřednictvím vyplněného formuláře 'Uplatnění výsledku vůči původci/spolupůvodci'.

Pokud univerzita právo na výsledek do 3 měsíců neuplatní, přejde toto právo zpět na původce.

Původci vždy náleží jednorázová přiměřená odměna za výsledek, na který JU uplatnila svá práva. Dle Opatření rektora o nakládání s nehmotnými statky (R274/2014) výši této odměny stanovuje pro jednotlivé fakulty děkan.



Formulář '**Uplatnění výsledku vůči původci/ spolupůvodce**' je přílohou č. 2 Opatření rektora o nakládání s nehmotnými statky. Jeho vzor lze získat u každého technologického skauta, přímo v Kanceláři transferu technologií nebo na webových stránkách: <http://www.jctt.cz/vyzkumnici/>



5 Zajištění ochrany výsledku

...aneb jakou nejvhodnější formu ochrany zvolit



O vhodné formě ochrany výsledku výzkumu a vývoje rozhoduje rektor s přihlédnutím ke stanovisku Kanceláře transferu technologií a děkana příslušné fakulty.

Na základě informací, Vámi uvedených v předchozím kroku a díky dodaným podkladům, začnou pracovníci kanceláře připravovat písemnou přihlášku s průběžnými společnými konzultacemi. Dále provedou předběžnou rešerši resp. šetření, na jejímž základě zjistí, zda někdo jiný již neuplatnil právo na ochranu u podobného technického řešení.

Správná ochrana duševního vlastnictví je nejdůležitější podmínkou, která předchází úvaze o nabídce a prodeji znalosti/technologie.

Ochrana výsledku zajišťuje a následně průmyslové vlastnictví JU spravuje Kancelář transferu technologií. Kancelář také poskytuje poradenství v oblasti ochrany duševního vlastnictví včetně poradenství v oblasti autorského práva. Rovněž nabízí zajištění základních rešerší a dále zprostředkování patentových rešerší.

Co lze chránit?

Předměty průmyslového vlastnictví

Technická řešení		Designová řešení	Práva na označení	Ostatní
Vynálezy	Užití vzory	Průmyslové vzory	Ochranné známky Označení původu Zeměpisné označení	Odrůdy rostlin Plemena zvířat

Předměty průmyslového vlastnictví jsou výsledky duševní činnosti, které jsou nové a průmyslově využitelné. Jedná se zejména o vynálezy, užité vzory, průmyslové vzory a ochranné známky.

Ochrana předmětů průmyslového vlastnictví je v České Republice realizována zápisem a udržováním v příslušném rejstříku Úřadu průmyslového vlastnictví.

Pro ochranu v zahraničí existují dvě možnosti: přihlášku patentu lze podat samostatně pro každou vybranou zemi, nebo pomocí jednoho formuláře získat průmyslově právní ochranu pro více zemí najednou.

Patent je výhradní právo vynálezu, který je nový, je výsledkem vynálezecké činnosti a lze jej průmyslově využít. Svému majiteli poskytuje výhradní právo zabránit dalším osobám ve výrobě, využívání, nabízení k prodeji, prodeji nebo dovozu výrobku nebo postupu vycházejícího z patentovaného vynálezu bez předchozího svolení majitele patentu. Patent představuje silný obchodní nástroj, díky němuž mohou společnosti získat exkluzivitu na nový výrobek nebo postup, vytvořit si silnou pozici na trhu a získat další příjmy poskytnutím licence.

Patenty představují teritoriální práva, což znamená, že vynález je chráněn pouze v těch zemích nebo regionech, kde byla získána patentová ochrana.

Užitný vzor je tzv. „malý patent“, má blízko ke klasickému patentu. Technické řešení, které je jeho podstatou a je jím po vydání osvědčení o zápisu chráněno, nemusí dosahovat dimenze vynálezu. Požaduje se však, aby přesahovalo rámec pouhé odborné dovednosti, nebylo jen vnější úpravou výrobku a bylo průmyslově využitelné. Užitným vzorem nelze chránit výrobní postupy.

Průmyslový vzor je vzhled výrobku nebo jeho části spočívající zejména ve znacích linií, obrysů, barev, tvaru, struktury nebo materiálů výrobku samotného, nebo jeho zdobení, který je způsobilý ochrany v případě, že je nový a má individuální povahu.

Ochranná známka je jakékoliv označení schopné grafického znázornění, zejména slova, včetně osobních jmen, barvy, kresby, písmena, číslice, tvar výrobku nebo jeho obal, pokud je toto označení způsobilé odlišit výrobky nebo služby jedné osoby od výrobků nebo služeb jiné osoby.

6 Komerční uplatnění

...aneb vhodná volba pro další možný úspěch



V závislosti na formě komerčního uplatnění se tato etapa liší. Komerčním uplatněním výsledků výzkumu a vývoje se rozumí především prodej licence nebo převod práv k výsledku, dále se může jednat o založení nové společnosti tzv. spin-off firmy nebo navázání spolupráce s komerční firmou za účelem dalšího vývoje výsledku.

Patentování a prodej patentu či licence nebo know-how je jedna z hlavních cest komerčního uplatnění výsledků výzkumu a vývoje. Největší slabinou tohoto modelu je relativně slabá vazba mezi výzkumnými pracovišti, tj. původci výsledku, a jeho uživateli z komerční sféry.

Zakládání spin-off společností je nejsložitější typ komerčního uplatnění výsledků výzkumu a vývoj. Nese s sebou vysoké riziko neúspěchu a je nutno napřed investovat do kapitálu firmy, ale příslib výnosů je největší ze všech cest komerčního uplatnění.

Společné výzkumně-vývojové projekty s komerčním subjektem jsou velmi výhodné a perspektivní pro univerzitní pracoviště. Umožňují rychlý přístup k finančním zdrojům. Mezi pracovníky výzkumné a komerční sféry existuje silná vazba, výzkumníci mohou rychle reagovat na poptávku trhu.

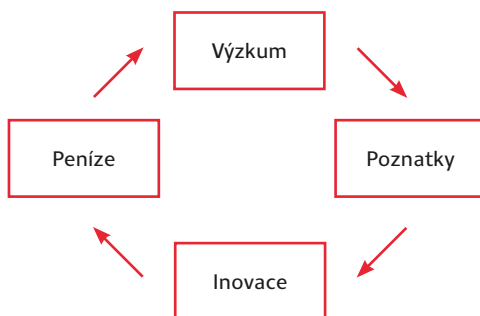
Kancelář transferu technologií ve spolupráci s původcem zpracuje plán komerčního uplatnění výsledku a navrhne vhodnou formu uplatnění. Následně předloží zpracovaný plán děkanovi příslušné fakulty a, společně se stanoviskem děkana, předá ke schválení rektorovi.

Kancelář vede jednání s potencionálními zákazníky, aktivně vyhledává komerční partnery pro spolupráci a propaguje výzkumné aktivity jednotlivých fakult.

Kancelář transferu technologií je také kontaktním místem pro firmy, které mají zájem o spolupráci s JU v oblasti výzkumu a vývoje, využití laboratorních kapacit, smluvního výzkumu, licenci, odborných konzultací apod.

Co je spin-off společnost?

Spin-off je společnost, která se oddělila od mateřské organizace a stává se nezávislým podnikem; je založena za účelem komerčního uplatnění výsledku výzkumu a vývoje vytvořeného na univerzitě. Univerzita vkládá do nově vznikající společnosti své průmyslové vlastnictví a získává v něm podíl, případně poskytuje společnosti licenci. Ve většině případů se na vzniku společnosti podílí zaměstnanci univerzity. Někdy se v literatuře používá označení spin-out, lze ho užít jako synonymum.



Za komerční využití výsledku náleží původci odměna, její výše je určena procentuálně z čistých výnosů podle těchto kritérií:

Čistý výnos JU	Výše odměny původce	Podíl pracoviště původce	Podíl KTT JU*	Příspěvek do licenčního fondu JU**
do 100 tis. Kč	70%	10%	10%	10%
100 tis. Kč až 1 mil. Kč	55%	20%	15%	10%
nad 1 mil. Kč	40%	34%	20%	6%

* Nevyčerpané příspěvky KTT se ke konci roku převedou do licenčního fondu JU (pokud existuje).

** Do vytvoření univerzitního licenčního fondu náleží tyto prostředky pracovišti původce.

Jihočeská univerzita v Českých Budějovicích

Kancelář transferu technologií

Branišovská 1645/31a, CZ- 370 05 České Budějovice

T/ +420 389 036 040

M/ +420 702 027 182

E/ jctt@jcu.cz

www.jctt.cz



jctt Jihočeské Univerzitní
a Akademické centrum
transferu technologií